



Foto: Ana Bassat y Fermín Vázquez (b720 Fermín Vázquez Arquitectos)

La firma de arquitectura b720, fundada hace más de 20 años por Fermín Vázquez y Ana Bassat, cuenta con más de cincuenta arquitectos repartidos entre las oficinas de Madrid y Barcelona. Cada una de sus obras es el resultado de la creación de un edificio único, íntimamente conectado con el contexto, su funcionalidad y las necesidades del cliente. Con este saber hacer, cuentan en su portfolio con infinidad de proyectos de gran prestigio. En la siguiente entrevista, sus socios fundadores Ana Bassat y Fermín Vázquez nos dan su visión sobre la arquitectura actual.

FERMÍN VÁZQUEZ Y ANA BASSAT

B720

FERMÍN VÁZQUEZ ARQUITECTOS

Foto: Oficinas WPP en Rio Rosas de Marc Goodwin para b720 Arquitectos



¿Cómo entiende el estudio b720 Fermín Vázquez Arquitectos la sostenibilidad en la arquitectura?

Creo que podría decirse que con naturalidad. En el sentido de que mucha de la preocupación por el impacto medioambiental, que es ahora un asunto candente, hace ya mucho tiempo que forma parte de las consideraciones fundamentales que hacemos al abordar todos los proyectos.

También con responsabilidad y muy seriamente. Creemos que es posible y es obligación de todos reducir el impacto medioambiental de la especie humana sobre el planeta todo lo necesario hasta asegurar que no hacemos un daño irreversible. Siendo el crecimiento de las ciudades y la construcción y el uso de los edificios los causante una de las mayores contribuciones al deterioro del equilibrio energético y

ambiental, el papel de los arquitectos es muy relevante. Todas las decisiones de diseño en b720 están determinadas por las consecuencias en su impacto posterior.

En la actualidad, ¿cree que ha habido un cambio de hábito en la demanda arquitectónica que prioriza el diseño sostenible por encima de otros valores?

No sé si tanto como priorizar, pero vemos una clara tendencia entre nuestros clientes a que los proyectos sean cada vez más sostenibles, lo que en nuestro caso significa que ya no resulta tan necesario el gran esfuerzo persuasivo que teníamos que hacer no hace tanto para que la sostenibilidad fuera un factor fundamental del diseño.

¿Qué es lo primero que analiza b720 cuando se enfrenta a un nuevo proyecto? ¿Qué valores debe tener un proyecto sostenible?

Cada proyecto es diferente, y con frecuencia demandan una aproximación distinta a pesar de que utilizamos una metodología muy rigurosa que hemos desarrollado a lo



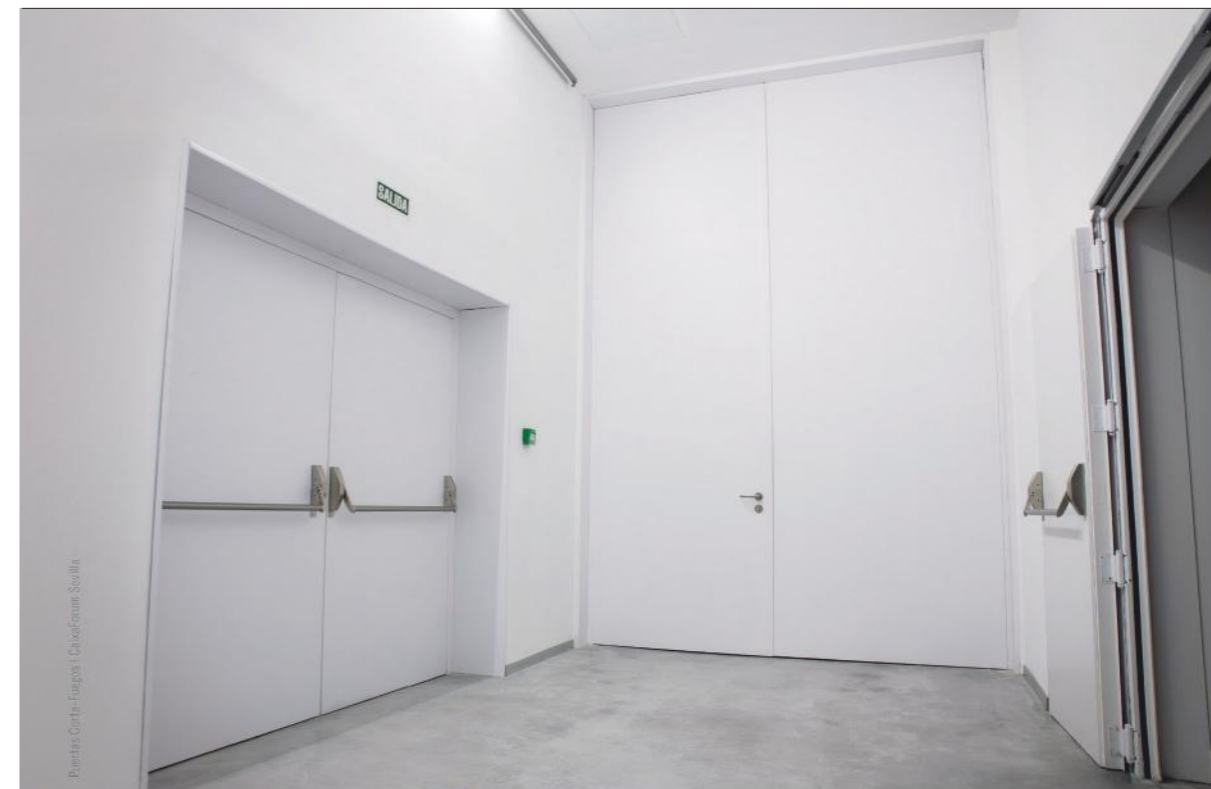
Foto: Viviendas Buenavista de Adrià Goula para b720 Arquitectos

largo de los años, y que pasa por asegurarnos de que sabemos lo suficiente de las circunstancias y antecedentes del desafío concreto y de que investigamos con diligencia máxima las opciones posibles sin caer en ideas preconcebidas o pecar de pereza intelectual. Con la sostenibilidad procuramos que impregne las condiciones del trabajo de una manera integral y permanente, de

la misma manera que lo hace la gravedad o la normativa. Digamos que nos exigimos tenerla en cuenta como si fuera ineludible.

Los criterios energéticos son una de las bases del diseño bioclimático, ¿cómo interpretan ustedes en sus proyectos dichos criterios?

En el fondo todos los problemas medioambientales acaban siendo un



Puertas Corta-Fuegos / Cavaforma Stella

Puertas Corta-Fuegos de grandes dimensiones
Puertas Corta-Fuegos revestidas personalizadas
Sistemas ocultos de bisagras y cierrapuertas



SOLUCIONES ÚNICAS
PARA PROYECTOS ÚNICOS



www.andreu.es

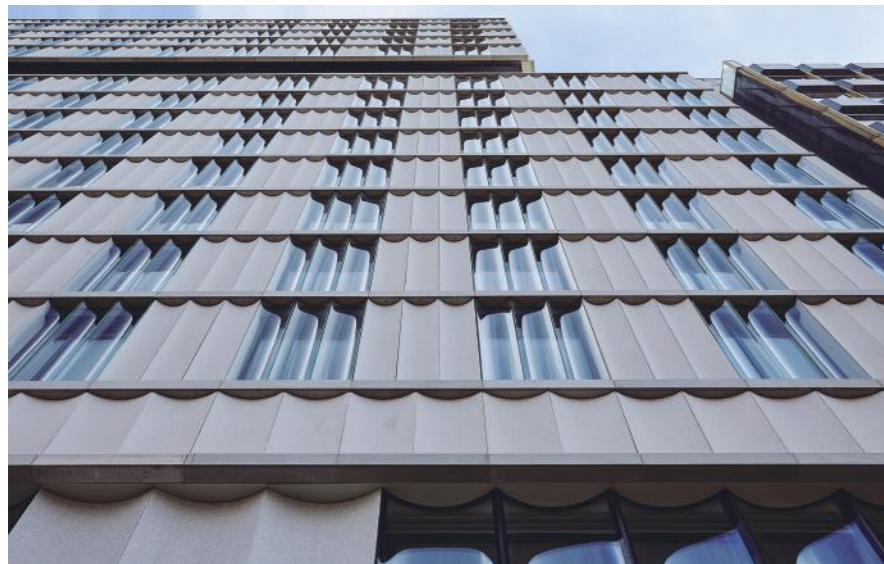


Foto: Hotel VP de Rafael Vargas para b720 Arquitectos

problema energético en algún sentido. Obviamente, el balance consumo/producción de energía de los edificios a lo largo de su vida, junto a la naturaleza de esa energía y su origen, son la parte más importante de las consecuencias de las decisiones de proyecto. También, por supuesto, las consideraciones respecto a la huella de carbono, a la energía embbebida y otros efectos colaterales del uso de materiales y técnicas de construcción, aunque no siempre es fácil tener información concluyente sobre la mejor forma de calcular muchas de estas cosas. Evidentemente, la mejor manera de minimizar el impacto es no construir si no es necesario y aprovechar bien lo que está ya construido.

¿Qué sistemas pasivos de ahorro de energía suelen poner en práctica en sus construcciones?

Es ya un lugar común decir, en relación con el diseño pasivo, que en el fondo se trata de utilizar el sentido común y que la orientación, la ventilación o el uso de la inercia son sistemas sencillos y de consideración obligada si se actúa con un mínimo de sensatez. Por supuesto que esto es así, pero creo que donde está la clave del asunto es en la utilización de herramientas avanzadas de análisis de las consecuencias energéticas de estas decisiones y su refinamiento; y sobre todo la diligente utilización de los datos para ser persuasivos al hacer las propuestas a nuestros clientes porque, incluso las medidas pasivas más elementales, no son siempre las más fáciles ni baratas, pero casi siempre son las mejores.

¿Qué aporta la arquitectura más tradicional a la actual en este aspecto de la sostenibilidad?

La tradición suele ser una fuente portentosa de soluciones eficaces en lo sostenible y también de soluciones inaceptables.

No es fácil encontrar un buen edificio antiguo mal orientado, pero difícilmente tendría sentido mantener las proporciones de sus huecos, o simplemente su peso en un edificio construido ahora. La tradición no es siempre fuente de soluciones adecuadas, pero es imprescindible conocerlas bien porque es sonrojante ver edificios contemporáneos con errores que maestros de obra, con

muchas menos herramientas de análisis, no hubieran cometido nunca. Esto es, por cierto, de aplicación también a lo que podríamos llamar ya la tradición de la modernidad.

¿Es realmente posible construir edificios sostenibles con tecnología avanzada pero sin costes añadidos?

En realidad, seguramente solo con tecnología avanzada es posible construir edificios sostenibles equivalentes sin que cuesten más. Creo que es posible, o al menos estamos lo suficientemente cerca como para no seguir, aunque que depende mucho aún de la manera de analizar los costes. La edificación es un sector muy conservador, con buenas razones para serlo y que adopta las innovaciones lentamente. También a la hora de evaluar ventajas e inconvenientes de una nueva técnica, especialmente cuando no existen suficientes precedentes. Un ejemplo claro es el uso de madera contralaminada en estructuras de edificios cada vez más grandes. Una comparación directa con estructuras convencionales suele desmotivar a los promotores a usarlas por precio cuando, más allá de la enorme diferencia a su favor en cuanto a su impacto medioambiental, ligereza, rapidez de ejecución y comportamiento energético. Muchos de estos factores no suelen incorporarse a la ecuación pero hay que empezar a hacerlo ya. No nos podemos permitir el riesgo de no adoptar las soluciones disponibles. El riesgo del calentamiento global es demasiado grande como para no actuar, pero es que además podemos mejorar de una manera muy directa el impacto en nuestra calidad de vida.

Foto: Oficinas WPP en Rio Rosas de Marc Goodwin para b720 Arquitectos

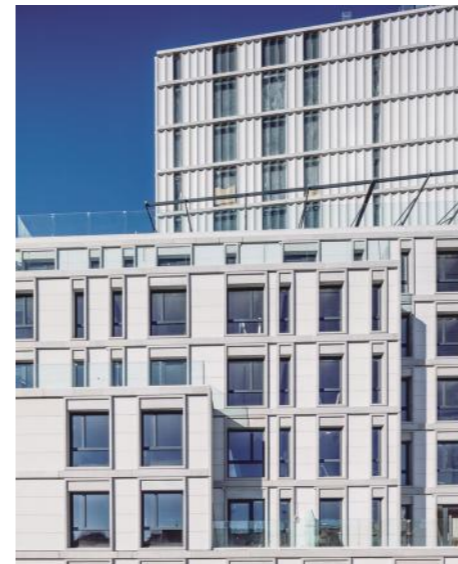
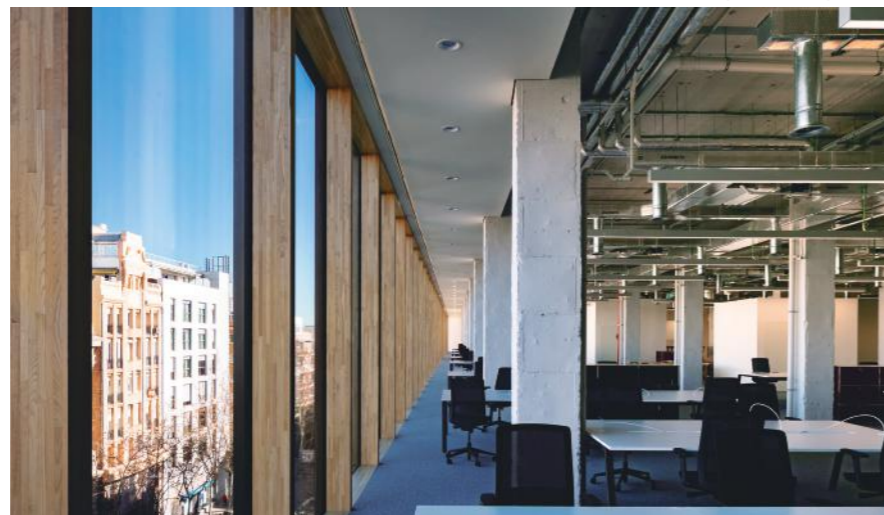


Foto: Hotel VP de Adrià Goula para b720 Arquitectos

¿Consideran que la integración arquitectónica de los sistemas de energías renovables es uno de los temas pendientes de la "nueva arquitectura"?

Creo sinceramente que es algo mucho más relacionado con decisiones políticas que

del diseño de nuestros edificios. Por otro lado, no tengo duda de que se aproxima un cambio radical en el uso y origen de la energía que consumimos.

A día de hoy, los edificios ecológicos y autosuficientes, aunque van aumentando, siguen siendo minoritarios, ¿cree que eso cambiará a corto plazo? ¿Hacia dónde se encamina la arquitectura eficiente?

Estoy convencido de que en no demasiado tiempo los edificios no solo serán autosuficientes sino que podrán generar más energía de la que consuman, pero además espero que produzcan parte de los alimentos de sus usuarios, del oxígeno que respiran sus vecinos...

Y, para finalizar, ¿en qué está trabajando actualmente el estudio?

Tenemos una cartera de encargos muy diversa. Tanto en lo tipológico

como en su escala y en su carácter público y privado. Estamos trabajando entre otras cosas en una gran operación urbanística cerca de Rio de Janeiro, en varios edificios, hoteleros, residenciales y de oficinas en Madrid, Barcelona y Lisboa.

La diversidad nos interesa. Estamos trabajando en proyectos de nueva planta como el singular edificio Polaris al Norte de Madrid y en grandes rehabilitaciones como de la reforma la antigua fábrica de Simón en su nueva sede corporativa.

Estamos diseñando un edificio entre medianeras en el centro de Madrid y un hotel-centro de convenciones de mas de 500 habitaciones en la costa mediterránea.

Algunos proyectos de promoción de viviendas en España y también en un gran proyecto de 'built to rent' en Portugal.

Quizá el proyecto más singular sea el nuevo estadio del Fútbol Club Barcelona, en el que estamos trabajando con nuestros colegas de Niken Sekkey.

TECNOL[®] URBAN

Iluminación solar con garantía de eficiencia
desde 1997

tecnolurban.com • 902 333 351