



Foto: José Luis Galán Peña, Fernando de la Peña y Lucas Galán Lubascher

**“El diseño ideal para la vivienda social es aquel que es capaz de dar respuesta desde el equilibrio a todos los factores...”**

**Galán / Lubascher Arquitectos -que basa el diseño de sus trabajos en la utilidad social, la técnica y la expresión estética- está formado por un equipo de debate y participación integrado por dos generaciones de arquitectos. La misión del estudio, como afirman sus socios, es conseguir la satisfacción de los clientes, basándose en la adaptación a las necesidades y peculiaridades de estos, trabajando con énfasis, ilusión y comprometidos con la calidad.**

**En los 35 años de experiencia del estudio en el sector residencial, en los que han realizado un buen número de viviendas colectivas, protegidas y unifamiliares, ¿qué principales cambios, desde el punto de vista arquitectónico, han experimentado?**

Si hablamos de viviendas sociales estas se proyectan sujetas a una normativa cuyos estándares y programas no han cambiado sustancialmente a lo largo de este periodo de tiempo, quizá en lo que más ha cambiado ha sido la mejora de los sistemas constructivos, que unidos a presupuestos algo mayores, han permitido disminuir la diferencia con la vivienda de promoción libre, incluso en tamaño, pues la tendencia en esta vivienda debido al incremento en el precio del suelo y su demanda, no solo para vivir sino como un producto para la inversión, ha sido la reducción de su superficie.

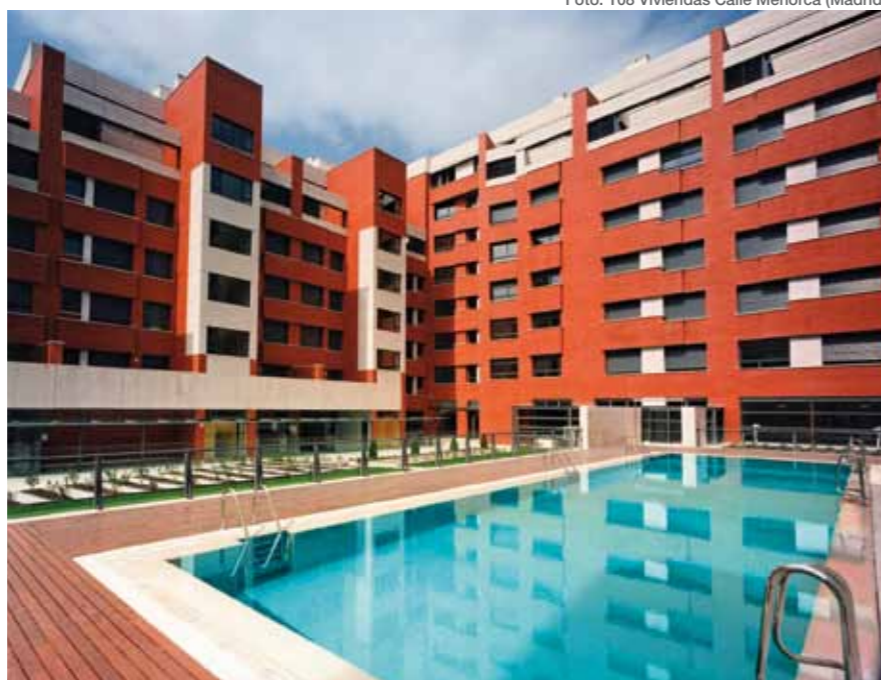


Foto: 108 Viviendas Calle Menorca (Madrid)

“No siempre las viviendas con doble orientación son la única solución posible y entendemos que hay otras posibilidades de conseguir una ventilación cruzada...”

**¿Se construyen ahora en España las viviendas sociales energéticamente más eficaces? En este sentido, ¿Qué diferencias hay con las viviendas protegidas de las últimas décadas?**

Desde luego que sí, creemos que con el paso del tiempo han aumentado las demandas de las normativas en este sentido y en los últimos años ha crecido indudablemente la conciencia en temas de energía y sostenibilidad en todos los agentes que intervienen en el proceso, desde la administración al cliente final, que han hecho reflexionar también al promotor, y ya desde el planeamiento existe esta preocupación que se refleja en las ordenanzas.

También en los concursos de vivienda protegida de la administración aparecen en los pliegos condiciones a cumplir en cuanto a los aspectos medioambientales y de ahorro energético.

Nos parece que se debe profundizar más en este tema para evitar que se convierta en algo de lo que se habla o se publicita en

determinados edificios pero cuyo alcance real es aún pequeño.

**Independientemente de la geometría de la parcela y de su orientación, y considerando optimizar el comportamiento energético, ¿consideran las viviendas pasantes -las de doble orientación- la mejor solución posible? ¿Existe un “diseño ideal” de vivienda social?**

Esta claro que desde el planeamiento, y en un segundo paso desde el proyecto, se pueden tomar decisiones de diseño que van a ser un factor importante del comportamiento energético final de la vivienda.

No siempre las viviendas con doble orientación son la única solución posible y entendemos que hay otras posibilidades de conseguir una ventilación cruzada.

El diseño ideal para la vivienda social es aquel que es capaz de dar respuesta desde el equilibrio a todos los factores tanto de ordenación y diseño, como económicos y constructivos que intervienen en su desarrollo.

**Los presupuestos ajustados, en este tipo de edificios, limitan las propuestas de los estudios pero, desde el punto de vista del estudio Galán/Lubascher Arquitectos, ¿qué criterios deben prevalecer: sociales, estéticos, formales, sostenibles...?**

Los presupuestos ajustados en ningún caso deben impedir hacer arquitectura que tenga en cuenta todos los factores que inciden en el diseño y entendemos que todos los criterios son importantes.

**El fuerte componente social en este tipo de viviendas, que además son de pequeñas dimensiones, obliga a proyectar espacios para la relación, pero... ¿cómo se abren al entorno urbano?**

Normalmente estos espacios vienen condicionados por las topologías impuestas por el planeamiento que normalmente determina la existencia de estos espacios y su relación con el entorno.

**¿Qué sensaciones debe transmitir un edificio de viviendas sociales a sus inquilinos? ¿Y a la sociedad? Y, en este sentido, ¿qué compromiso tiene el arquitecto?**

Entendemos que las mismas que cualquier otra vivienda a las personas que las ocupan, su carácter social las distingue porque van dirigidas a un determinado segmento de la población y sujetas a unas determinadas limitaciones económicas y de tamaño, pero en cualquier caso deben tener y tienen las mismas características básicas que cualquier otra tipología de vivienda. De hecho en cualquier actuación urbanística se prevén viviendas sociales y libres sin que se produzca discontinuidad entre ellas.

A la sociedad lo que deben transmitir este tipo de viviendas es que sea buena arquitectura como cualquier otro tipo de edificio y este entendemos debe ser siempre el compromiso del arquitecto.

**¿En qué está trabajando Galán / Lubascher Arquitectos en estos momentos?**

En uso residencial sobre todo, aunque como todo sabemos ha descendido radicalmente la promoción de viviendas. En este momento Galán



Foto: 21 Viviendas Calle Eraso (Madrid)

Lubascher Arquitectos está desarrollando proyectos de vivienda protegida en Madrid y proyectos de concursos públicos de terciario y dotacional.

Foto: 6 Viviendas en Calle Agastia (Madrid)

